

**ROZPORZĄDZENIE**  
**WOJEWODY WIELKOPOLSKIEGO**

z dnia.....2022-06-15.....r.

**w sprawie zwalczania afrykańskiego pomoru świń na terenie powiatu kościańskiego,  
leszczyńskiego, gostyńskiego i śremskiego.**

Na podstawie art. 46 ust. 3 pkt 10 ustawy z dnia 11 marca 2004 r. o ochronie zdrowia zwierząt oraz zwalczaniu chorób zakaźnych zwierząt (Dz. U. z 2020 r. poz. 1421) oraz art. 4 pkt 55, art. 9 ust. 1 lit. a (ii) oraz art. 53-71 rozporządzenia Parlamentu Europejskiego i Rady (UE) 2016/429 z dnia 9 marca 2016 r. w sprawie przenośnych chorób zwierząt oraz zmieniające i uchylające niektóre akty w dziedzinie zdrowia zwierząt („Prawo o zdrowiu zwierząt”) (Dz. Urz. L 84 UE. z 31.3.2016 r., str. 1, z późn. zm.), a także art. 2, 21, 22 ust. 2 i 4 i art. 24, 25, 27, 40, 42 rozporządzenia delegowanego Komisji (UE) 2020/687 z dnia 17 grudnia 2019 r. uzupełniającego rozporządzenie Parlamentu Europejskiego i Rady (UE) 2016/429 w odniesieniu do przepisów dotyczących zapobiegania niektórym chorobom umieszczonym w wykazie oraz ich zwalczania (Dz. Urz. L 174 z 3.6.2020 r., str. 64), zarządza się, co następuje:

**§ 1.** W związku z wystąpieniem ogniska afrykańskiego pomoru świń w powiecie kościańskim w miejscowości Bieżyń, gmina Krzywiń, powiat kościański, określa się:

- 1) obszar zapowietrzony, na którym występuje afrykański pomór świń, obejmujący w powiecie kościańskim, w gminie Krzywiń, miejscowości: Bieżyń, Bielewo, Lubiń, Zbęchy-Pole, Cichowo, Łagowo.
- 2) obszar zagrożony wystąpieniem afrykańskiego pomoru świń, obejmujący:
  - a) w powiecie kościańskim, w gminie Krzywiń, miejscowości: Żelazno, Wieszkowo, Teklimyśl, Krzywiń, Nowy Dwór, Gierłachowo, Kopaszewo, Jerka, Łuszkowo, Rogaczewo Wielkie, Rąbiń, Zbęchy, Mościszki, Kuskowo, Świniec;
  - b) w powiecie leszczyńskim, w gminie Krzemieniewo, miejscowości: Bojanice, Nowy Belęcin; w gminie Osieczna, miejscowość Miąskowo;
  - c) w powiecie śremskim, w gminie Śrem, miejscowości: Wyrzeka, Dalewo, Jeleńczewo, Wirginowo, Bodzyniewo, Mórka; w gminie Dolsk, miejscowości: Gawrony, Mełpin, Międzychód, Drzonek, lewa strona - wzdłuż drogi wojewódzkiej 434 do miejscowości Księginki, Pinka, Kotowo, Lubiатовo, Lubiátówko, Dolsk, Małachowo;
  - d) w powiecie gostyńskim, w gminie Gostyń, miejscowości: Siemowo, Stankowo, Kosowo, Osowo, Stary Gostyń, Daleszyn, Dusina, Stężyca, Szczodrochowo,

Dalabuszki, Tworzymirki, Kunowo, Ostrowo, miasto Gostyń wzdłuż linii kolejowej, dalej nad Cukrownią Gostyń do ulicy Nad Kanią.

§ 2. Na obszarze, o którym mowa w § 1 pkt 1, zakazuje się:

- 1) wywożenia świń oraz materiału biologicznego świń z gospodarstw bez zgody właściwego powiatowego lekarza weterynarii;
- 2) przywożenia do gospodarstw lub wywożenia z gospodarstw zwierząt innych niż świnie, bez zgody właściwego powiatowego lekarza weterynarii;
- 3) transportu świń po drogach publicznych lub wewnętrznych, z wyłączeniem dróg wewnętrznych w gospodarstwach, z wyjątkiem transportu świń do rzeźni za zgodą właściwego miejscowo powiatowego lekarza weterynarii;
- 4) organizowania targów, wystaw, pokazów lub konkursów zwierząt oraz odłowów zwierząt łownych;
- 5) wywożenia i rozrzucania ściółki oraz nawozu naturalnego pochodzącego od świń, bez zgody właściwego miejscowo powiatowego lekarza weterynarii;
- 6) przemieszczania ubocznych produktów pochodzenia zwierzęcego oraz produktów pochodzenia zwierzęcego pozyskanych ze świń do pozostałych państw członkowskich Unii Europejskiej, państw trzecich oraz pozostałych części terytorium Rzeczypospolitej Polskiej, bez zgody właściwego miejscowo powiatowego lekarza weterynarii.

§ 3. Na obszarze, o którym mowa w § 1 pkt 1, nakazuje się:

- 1) oczyszczenie, odkażenie, a jeżeli jest to konieczne także dezynsekcję środków transportu oraz sprzętu używanego do transportu zwierząt, tusz, pasz, nawozów naturalnych lub przedmiotów, które mogą spowodować szerzenie choroby;
- 2) zachowanie zasad higieny niezbędnych do ograniczenia ryzyka szerzenia się choroby, w szczególności odkażenie rąk i obuwia przez osoby wchodzące do gospodarstwa lub z niego wychodzące;
- 3) niezwłoczne powiadamianie właściwego miejscowo powiatowego lekarza weterynarii przez posiadaczy świń o wszystkich przypadkach padłych lub chorych świń w gospodarstwie;
- 4) oznakowanie obszaru, poprzez umieszczenie na granicach obszaru na drogach publicznych trwałych tablic z napisem: "AFRYKAŃSKI POMÓR ŚWIŃ OBSZAR ZAPOWIETRZONY", przy czym tablica i napis na niej ma mieć takie wymiary, aby był czytelny z odległości co najmniej 100 m;
- 5) wyłożenie i utrzymanie w stanie wilgotnym mat dezynfekcyjnych, nawilżonych środkiem dezynfekcyjnym, w miejscach wskazanych przez właściwego miejscowo powiatowego lekarza weterynarii.

§ 4. Na obszarze, o którym mowa w § 1 pkt 2, zakazuje się:

- 1) wywożenia świń oraz materiału biologicznego świń z gospodarstw bez zgody właściwego powiatowego lekarza weterynarii;
- 2) transportu świń po drogach publicznych lub wewnętrznych, z wyłączeniem dróg wewnętrznych w gospodarstwach, z wyjątkiem transportu świń do rzeźni za zgodą właściwego miejscowo powiatowego lekarza weterynarii;
- 3) organizowania targów, wystaw, pokazów lub konkursów zwierząt oraz odłowów zwierząt łownych.

§ 5. Na obszarze, o którym mowa w § 1 pkt 2, nakazuje się:

- 1) oczyszczenie, odkażenie, a jeżeli jest to konieczne, także dezynsekcję środków transportu oraz sprzętu używanego do transportu zwierząt, tusz, pasz, nawozów naturalnych lub przedmiotów, które mogą spowodować szerzenie choroby;
- 2) zachowanie zasad higieny niezbędnych do ograniczenia ryzyka szerzenia się choroby, w szczególności odkażenie rąk i obuwia przez osoby wchodzące do gospodarstwa lub z niego wychodzące;
- 3) niezwłoczne powiadomianie powiatowego lekarza weterynarii przez posiadaczy świń o wszystkich przypadkach padłych lub chorych świń w gospodarstwie;
- 4) oznakowanie obszaru, poprzez umieszczenie na granicach obszaru, na drogach publicznych trwałych tablic z napisem: "AFRYKAŃSKI POMÓR ŚWIŃ OBSZAR ZAGROŻONY", przy czym tablica i napis na niej ma mieć takie wymiary, aby był czytelny z odległości co najmniej 100 m.

§ 6. Obszar o którym mowa w § 1 graficznie obrazuje mapa stanowiąca załącznik do rozporządzenia.

§ 7. Wykonanie rozporządzenia powierza się Powiatowemu Lekarzowi Weterynarii w Kościanie, Staroście Kościańskiemu, Burmistrzowi Miasta i Gminy Krzywiń, Komendantowi Powiatowemu Policji w Kościanie, Komendantowi Powiatowemu Straży Pożarnej w Kościanie, Powiatowemu Lekarzowi Weterynarii w Lesznie, Staroście leszczyńskiemu, Wójtowi Gminy Krzemieniewo, Burmistrzowi Gminy Osieczna, Komendantowi Powiatowemu Policji w Lesznie, Komendantowi Powiatowemu Straży Pożarnej w Lesznie, Powiatowemu Lekarzowi Weterynarii w Śremie, Staroście Śremskiemu, Burmistrzowi Śremu, Burmistrzowi Miasta i Gminy Dolsk, Komendantowi Powiatowemu Policji w Śremie, Komendantowi Powiatowemu Straży Pożarnej w Śremie, Powiatowemu Lekarzowi Weterynarii w Gostyniu, Staroście Gostyńskiemu, Burmistrzowi Gostynia, Komendantowi Powiatowemu Policji w Gostyniu, Komendantowi Powiatowemu Straży

Pożarnej w Gostyniu, Wojewódzkiemu Inspektorowi Transportu Drogowego w Poznaniu oraz właściwym zarządcom dróg.

§ 8. Starosta Kościański, Starosta Leszczyński, Starosta Śremski, Starosta Gostyński, Burmistrz Miasta i Gminy Krzywiń, Wójt Gminy Krzemieniewo, Burmistrz Gminy Osieczna, Burmistrz Śremu, Burmistrz Miasta i Gminy Dolsk, Burmistrz Gostynia, oznaczą obszar zapowietrzony w sposób określony w § 3 pkt 4 oraz obszar zagrożony afrykańskim pomorem świń w sposób określony w § 5 pkt 4.

§ 9. Rozporządzenie podlega ogłoszeniu w Dzienniku Urzędowym Województwa Wielkopolskiego.

§ 10. Rozporządzenie wchodzi w życie z dniem podania do wiadomości publicznej w sposób zwyczajowo przyjęty na terenie miejscowości wchodzących w skład obszarów, o których mowa w § 1.

  
Wojewoda Wielkopolski  
Michał Zieliński

Starszy specjalista

  
Agnieszka Konkolewska

Starszy inspektor wojewódzki

  
Emilia Białas

13 CZE 2022

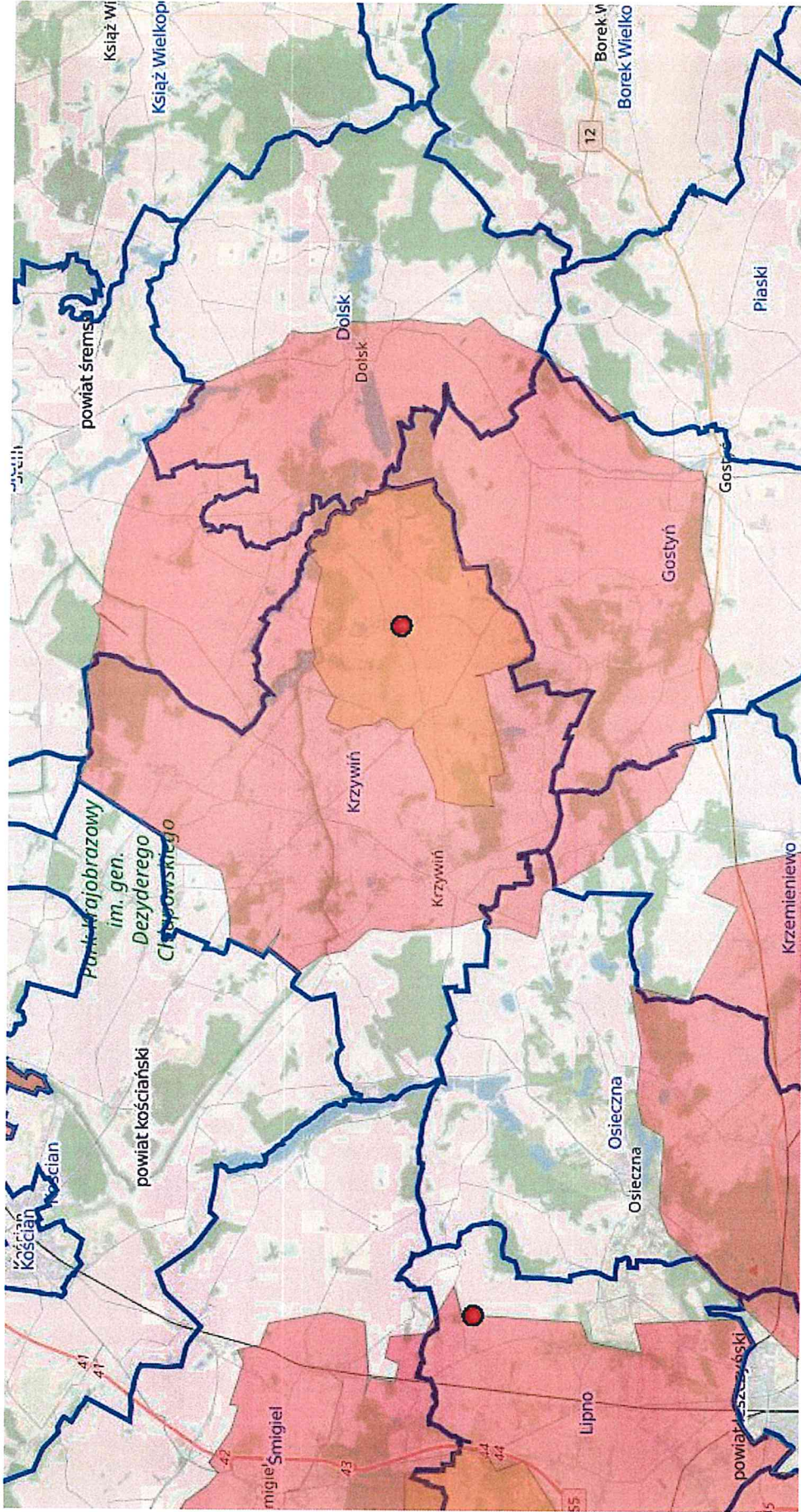
RADCA PRAWNY  
Pz 1176

  
Michał Świątek

Z-ca Dyrektora Wydziału  
Infrastruktury i Rolnictwa

  
Zbigniew Król

Załącznik nr 1 do rozporządzenia Wojewody Wielkopolskiego z dnia...<sup>15 czerwca 2022 r.</sup>, obszar zapowietrzony i zagrożony – ognisko ASF w miejscowości Bieżyń, gm. Krzywiń, pow. kościański, woj. wielkopolskie.



Starszy specjalista

*Uo-4*  
Agnieszka Korkhotelewska

Starszy inspektor wojewódzki

*Emilia, Biała*

13 CZE 2022

Z-ca Dyrektora Wydziału  
Infrastruktury i Rolnictwa

*Zb. Król*  
Zbigniew Król

Wojewoda Wielkopolski  
*Michał Ziętowski*

## Uzasadnienie

Afrykański pomór świń jest zakaźną i szybko szerzącą się chorobą wirusową świń, świniodzików oraz dzików. Na terenie miejscowości Bieżyń, w gminie Krzywiń, w powiecie kościańskim, wystąpiło ognisko afrykańskiego pomoru świń (ASF) w gospodarstwie utrzymującym trzodę chlewną.

W związku z tym, że obszar zapowietrzony oraz zagrożony wokół ogniska w miejscowości Bieżyń przekroczył teren jednego powiatu, niezbędne jest wydanie rozporządzenia przez Wojewodę Wielkopolskiego.

Wydanie rozporządzenia przez Wojewodę Wielkopolskiego ma na celu zabezpieczenie województwa wielkopolskiego przed rozprzestrzenianiem się afrykańskiego pomoru świń oraz ograniczeniem możliwości poniesienia finansowych strat gospodarczych w sektorze produkcyjnym.

Wydanie na podstawie art. 46 ust. 3 ustawy, rozporządzenia Wojewody Wielkopolskiego w sprawie zwalczania afrykańskiego pomoru świń na terenie powiatu kościańskiego, leszczyńskiego, gostyńskiego i śremskiego jest konieczne i uzasadnione.

**z-ca Dyrektora Wydziału  
Infrastruktury i Rolnictwa**

  
**Zbigniew Król**

Starszy specjalista

  
**Agnieszka Konkołewska**

Starszy inspektor wojewódzki

  
**Emilia Białas**

1 3 07E 002

Doradca  
Wojewody Wielkopolskiego

  
**Piotr Jurkiewicz**